

Rapporto annuale 2010

# Perché ci muoviamo insieme alla Lega polmonare.



# La Lega polmonare svizzera

## Il nostro impegno

La Lega polmonare è un interlocutore e un punto di riferimento per tutti coloro che hanno a che fare con malattie dei polmoni o delle vie respiratorie: dai pazienti ai loro congiunti, così come dal personale medico alle autorità, dai ricercatori e le istituzioni di ricerca alle organizzazioni di salute pubblica e i mezzi d'informazione e comunicazione.

La Lega polmonare svizzera e le 23 Leghe cantonali si adoperano in ogni modo con consigli e sostegni nel settore della ricerca, nella politica e nella sanità per un migliore stato di salute delle vie respiratorie e dei polmoni, per un'aria più pulita.

### Cifre di riferimento della Lega polmonare svizzera (arrotondate)

	2010	2009
Proventi d'esercizio* in CHF	11 384 000	10 621 000
Di cui da azioni di raccolta fondi	4 617 000	4 698 000
Personale in percento a tempo pieno*	2 680	2 720
Numero di collaboratori impiegati stabilmente al 31.12.2010*	34	34
Pazienti assistiti (con apparecchio)	74 000	69 000

\* Lega polmonare svizzera, sede amministrativa Berna

## Contenuto

3	L'anno in sintesi	17	Aria interna ed esterna
4	Organi	17	Prestazioni psicosociali
5	In primo piano: prevenzione e trasparenza	18	Formazione continua
7	Asma – ovvero un improvviso senso di costrizione al torace	18	Finanze e Controllo
8	Apnea da sonno – oltre cento arresti respiratori per notte	19	Raccolta fondi
11	BPCO – ogni giorno a 5000 metri di altitudine	19	Comunicazione
12	Tubercolosi – molto più che un problema del terzo mondo	20	Bilancio
14	Cancro ai polmoni – ovvero il «falso tipo» di cancro	21	Conto economico
15	Ricerca – impegno mirato a una diagnosi corretta e a un trattamento migliore	22	La Lega polmonare in movimento in tutta la Svizzera
16	La terapia a domicilio – la prestazione delle Leghe cantonali	23	Colofone
16	Tubercolosi		

# L'anno in sintesi

Cara lettrice,  
Caro lettore,

**la Lega polmonare ha fatto molto anche nel 2010, insieme con le donatrici e i donatori, i partner, i fornitori e gli sponsor. Sono loro che ci consentono di assistere i nostri pazienti e di realizzare progetti efficaci sul lungo termine.**



Durante l'anno passato, la Lega polmonare è stata per diverse volte in primo piano. Le campagne sull'apnea da sonno e la BPCO hanno richiamato l'attenzione del pubblico (vedi pagina 19) e con la presentazione dell'iniziativa «Protezione contro il fumo passivo» le nostre richieste si sono rivelate molto sentite. Come procede l'iniziativa, è riportato a pagina 5.

Il lavoro quotidiano delle persone alla Lega polmonare svizzera e presso le Leghe cantonali ha molto a che fare con il movimento sul piano fisico, spirituale ed emozionale. I collaboratori delle Leghe cantonali hanno assistito all'incirca 74 000 persone (con apparecchio), le hanno sostenute nella terapia e aiutato a superare le conseguenze sociali della loro malattia.

Nelle pagine seguenti sono riportati i fatti particolarmente importanti per la Lega polmonare nel 2010. Su [www.legapolmonare.ch](http://www.legapolmonare.ch) è possibile consultare tutte le nostre informazioni supplementari. Naturalmente siamo lieti di rispondere alle vostre domande telefonicamente o per e-mail. Inviare le vostre domande a [info@lung.ch](mailto:info@lung.ch). Ogni reazione per noi conta molto.

Nell'anno passato, si è verificato un cambiamento importante all'interno del Consiglio di direzione della Lega polmonare: dopo sette anni il Dott. Otto Piller ha lasciato la sua funzione di presidente passando il testimone al Prof. Dott. med. Rolf A. Streuli. Otto Piller resta comunque attivo con la sue conoscenze tecniche come membro del comitato dell'iniziativa «Protezione contro il fumo passivo». A lui va il nostro profondo ringraziamento per la direzione avveduta della Lega polmonare e il suo impegno instancabile. A lui i nostri sinceri auguri per il futuro.

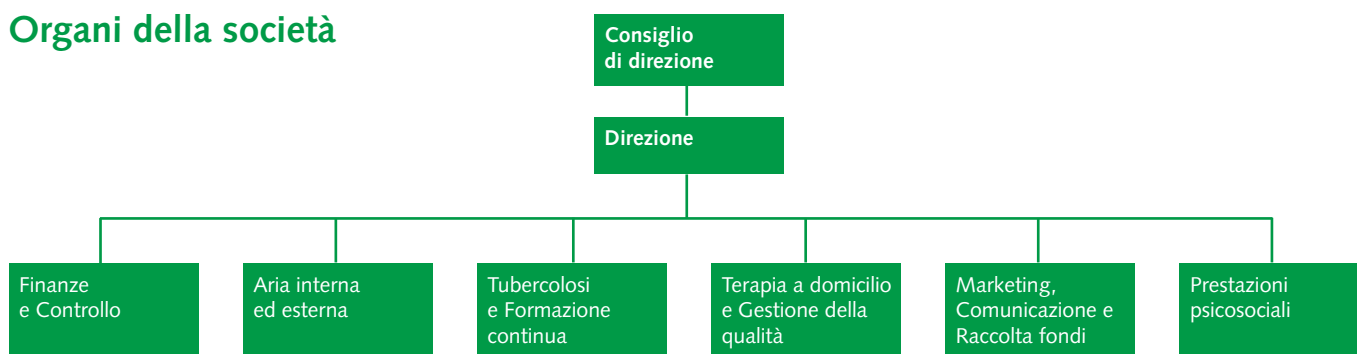
Cogliamo l'occasione per ringraziarvi ancora una volta per il vostro impegno nel ruolo di donatrici e donatori, di sponsor, di sostenitrici e sostenitori. Un sincero ringraziamento va anche ai collaboratori della Lega polmonare, a tutti gli interessati così come ai partner per l'impegno profuso.

Cordiali saluti  
Prof. Dott. med. Rolf A. Streuli e Corinne Zosso, lic. phil.

 [www.legapolmonare.ch](http://www.legapolmonare.ch)

# Organi

## Organi della società



## Consiglio di direzione

### Presidente

**Dott. Otto Piller**, 1715 Alterswil, dal 2004\*

**Prof. Dott. med. Rolf A. Streuli**, 4900 Langenthal, dal 2010

### Membri

**Jörg Cadisch**, 9503 Stehrenberg, dal 2008

**Dominique Favre**, 1950 Sion, dal 2009

**Klaus Fellmann**, 6252 Dagmersellen, dal 2000\*

**Dott. med. Martin Frey**, 5017 Barmelweid, dal 2008\*

**Margrit Fischer-Willimann, lic. iur.**, 6210 Sursee, dal 2010

**Vincenza Habersaat-Drago**, 5506 Mägenwil, dal 2005

**Dott. med. Dott. h.c. Andreas Knoblauch**, 9007 San Gallo, dal 2004

**Dott. med. Thomas Schmid**, 4500 Soletta, dal 2010

**Marianne Velati-Wyss**, 5728 Gontenschwil, dal 2000

## Direzione

### Direttrice

**Corinne Zosso, lic. phil.**

### Responsabili dei settori

**Jean-Marie Egger**, responsabile dei settori Tubercolosi e Formazione continua

**Claudio Luigi Ferrante**, responsabile del settore Finanze e Controllo

**Cornelis Kooijman**, responsabile del settore Aria interna ed esterna

**Ursula Luder**, responsabile dei settori Marketing, Comunicazione e Raccolta fondi

**Georges Neuhaus**, responsabile del settore Prestazioni psicosociali

**Thomas Weiler**, responsabile dei settori Terapia a domicilio e Gestione della qualità

\* fino al novembre 2010

# In primo piano: prevenzione e trasparenza

## La protezione contro il fumo passivo è ancora in primo piano

Con oltre 133 000 firme raccolte, il 18 maggio 2010 è stata depositata l'iniziativa «Protezione contro il fumo passivo». Dietro quest'iniziativa c'è un'alleanza di oltre cinquanta organizzazioni. Molti cittadine e cittadini ritengono che la Svizzera necessiti di una regolamentazione federale uniforme, che deve andare oltre la legge federale in vigore. Obiettivo della Lega polmonare è l'introduzione di posti di lavoro e spazi chiusi accessibili al pubblico in cui sia in vigore il divieto di fumare. Solo in questo modo nessuno più sarà costretto a respirare il fumo passivo.

## Posti di lavoro e spazi chiusi accessibili al pubblico in cui è in vigore il divieto di fumare riducono i costi della salute.

La Lega polmonare è costantemente in contatto con le organizzazioni e le istituzioni politiche. Facciamo tutto il possibile affinché sia applicata al più presto una regolamentazione completa e uniforme per tutta la Svizzera per la protezione contro il fumo passivo. Anche nei cantoni, la protezione contro il fumo passivo è un tema sempre attuale: nel giugno 2010, gli elettori di Soletta hanno deciso di mantenere inalterata la regolamentazione. A Basilea Città e ad Appenzello Esterno sono state presentate iniziative il cui scopo è quello di ammorbidire l'esauriva regolamentazione per la protezione contro il fumo passivo e di applicare la lacunosa legge federale.

La Lega polmonare conosce bene da vicino le conseguenze dovute al fumo e al fumo passivo. Chi assiste le persone colpite da malattie polmonari ha il massimo interesse a che sempre meno persone soffrano di disturbi alle vie respiratorie e ai polmoni. Allo stesso tempo, noi agiamo a favore dell'economia nazionale: l'introduzione di posti di lavoro e di spazi chiusi accessibili al pubblico in cui è in vigore il divieto di fumare riducono i costi della salute di oltre 400 milioni di franchi l'anno.

## La Lega polmonare offre a donatrici e donatori molto più del marchio di qualità ZEWO

Le donazioni e i contributi di promotore sono indispensabili alla Lega polmonare. Il nostro impegno è di gestire tale denaro in modo serio e responsabile. Le donatrici e i donatori devono sapere come vengono utilizzati i loro contributi.


Per questa ragione la Lega polmonare ha creato la Carta dei diritti del donatore il cui testo è consultabile su [www.legapolmonare.ch/donazioni](http://www.legapolmonare.ch/donazioni). Tutti i fundraiser impiegati presso la Lega polmonare operano in linea con l'etica stabilita nelle direttive del Swissfundraising. Infine, la Lega polmonare si avvale da molti anni del marchio di qualità della fondazione ZEWO (Servizio svizzero di certificazione per le organizzazioni di utilità pubblica che raccolgono donazioni).

## La Lega polmonare gestisce le donazioni seriamente e con prudenza.

Le donatrici e i donatori possono essere certi che i membri del Consiglio e i collaboratori della Lega polmonare operano, nell'interesse dei pazienti e dei loro benefattori. La Lega polmonare attribuisce grande valore alla comunicazione e informazione: il sito web [www.legapolmonare.ch](http://www.legapolmonare.ch) informa in modo esaustivo sull'attività dell'organizzazione. Donatrici e donatori, ma anche tutte le persone interessate, ricevono sei volte l'anno la pubblicazione «vivO<sub>2</sub>». Su richiesta, è disponibile con il rapporto annuale un allegato con tutte le informazioni dettagliate. Dei brevi profili delle prestazioni informano donatrici e donatori sui diversi progetti cui sono destinati i loro contributi.

 [www.senzafumo-si.ch](http://www.senzafumo-si.ch)

 [www.legapolmonare.ch](http://www.legapolmonare.ch)

A woman with dark, curly hair is smiling and looking towards the camera. She is wearing a white, long-sleeved button-down shirt and blue jeans. She is holding a white soccer ball with black and blue patterns. The background is a bright, outdoor setting with green trees and a clear sky.

È grazie alla Lega polmonare, se siamo riusciti in modo rapido a tenere completamente sotto controllo l'asma di nostro figlio. Oggi lui può di nuovo correre, sfogarsi e giocare a calcio con i suoi amici un intero pomeriggio. Per questa ragione, anch'io faccio qualcosa e sostengo altri bambini malati di asma.

**Anch'io faccio qualcosa con la mia donazione per i bambini malati di asma.**

# Asma – ovvero un improvviso senso di costrizione al torace

Le persone ammalate di asma soffrono spesso di dispnea acuta e di tosse. È come se un cerchio stringesse il petto rendendo impossibile la respirazione. La causa di questi disturbi è una contrazione della muscolatura bronchiale, un ispessimento della mucosa bronchiale, e una secrezione densa che oppone resistenza al passaggio dell'aria. I farmaci e una postura che faciliti la respirazione possono diminuire i sintomi, ma non guarire l'asma. Nei bambini, i sintomi talvolta scompaiono nella pubertà; il fatto che negli adulti asmatici i sintomi si riducono completamente, succede, ma è raro.

---

**La conoscenza della malattia e dei farmaci permette di tenere l'asma sotto controllo.**

---

Obiettivo della Lega polmonare è aiutare le persone colpite a gestire questo senso di costrizione, il «cerchio». I corsi e il materiale informativo sono concepiti per pazienti di ogni età. Infatti, chi reagisce nel modo appropriato ai primi sintomi di un attacco e assume correttamente i farmaci, può condurre per lo più una vita senza particolari disturbi, viaggiare, praticare sport e lavorare.

Il gruppo di progetto Asma ha concluso il proprio lavoro nel 2010 e sottoposto al Consiglio direttivo i suggerimenti per riposizionare l'offerta ai pazienti interessati. La rielaborazione degli opuscoli sull'asma è già iniziata; è in programma infatti un nuovo fumetto per bambini al di sotto dei 13 anni, basato sull'esperienza di «Love is in the Air», il fumetto per gli adolescenti.

L'asma in cifre	2010	2009
Malati di asma in Svizzera	500 000	500 000

 [www.legapolmonare.ch/asma](http://www.legapolmonare.ch/asma)

# Apnea da sonno – oltre cento arresti respiratori per notte

Apnea significa arresto respiratorio; apnea da sonno significa che durante il sonno la respirazione si arresta. Le persone colpite si svegliano con il battito impazzito, boccheggiano per qualche attimo e si riaddormentano senza avere coscienza di quanto successo. Le pause respiratorie possono ripetersi parecchie centinaia di volte per notte e la maggior parte delle reazioni di risveglio sono inconse.


**Il test di rischio dà rapidamente il risultato che indica la necessità o meno di rivolgersi al proprio medico curante.**

I rispettivi partner sono disturbati dal forte russare. Chi soffre di apnea da sonno non raggiunge la fase profonda del sonno e ciò fa sì che si appisoli frequentemente durante il giorno, anche in modo del tutto involontario, e talvolta per pochi secondi. Quindi le persone colpite e i loro prossimi sono esposti a un alto rischio, in modo particolare nel traffico stradale. Inoltre, può aumentare anche il rischio di malattie cardiovascolari, a causa delle ripetute turbe circolatorie notturne. Il trattamento con l'apparecchio CPAP (Continuous Positive Airway Pressure) impedisce l'apnea nel sonno. Quando il medico specialista prescrive questo apparecchio, la Lega polmonare cantonale sostiene le persone colpite nella scelta e nell'adeguamento dell'apparecchio e li assiste nell'uso corretto. Grazie alla terapia, migliorano notevolmente la salute e la qualità di vita.

La campagna pubblicitaria all'inizio del 2010 ha sensibilizzato la popolazione alla malattia. Oltre 37 000 persone si sono sottoposte al test di rischio su [www.legapolmonare.ch](http://www.legapolmonare.ch) durante tutto il periodo della campagna. Parallelamente, in diversi cantoni si sono creati gruppi di scambio di esperienze in cui le persone colpite s'incontrano regolarmente.

L'apnea da sonno in cifre	2010	2009
Persone assistite	38 254	33 340
Persone colpite in Svizzera	150 000	150 000
Rapporto donne/uomini	19% donne 81% uomini	19% donne 81% uomini

 [www.legapolmonare.ch/apnea](http://www.legapolmonare.ch/apnea)

A middle-aged man with short grey hair is smiling at the camera. He is wearing a bright lime green cycling jersey with black and white accents on the sleeves and a white collar. He has his arms crossed and is standing outdoors on a paved path. In the background, there is a lush green park with many trees. A bicycle helmet is visible in the lower foreground.

Durante il giorno mi sentivo stremato e non riuscivo a concentrarmi efficacemente. Non avrei mai pensato che poteva trattarsi di una malattia delle vie respiratorie. Nel frattempo, non solo la mia apnea da sonno è stata riconosciuta, ma viene anche trattata correttamente. Grazie alla Lega polmonare, sono nuovamente in piena forma e posso anche praticare sport. Per questa ragione, faccio anch'io qualcosa e sostengo la prevenzione dell'apnea da sonno.

**Io faccio qualcosa e sostengo la prevenzione dell'apnea da sonno.**



Mi ritengo una persona più fortunata di molte altre. Per questo vorrei restituire una parte di fortuna a coloro che hanno problemi di salute. Considero la Lega polmonare un partner competente e professionale. Pertanto, faccio anch'io qualcosa e sostengo il progetto le giornate delle «boccate d'aria» per le persone colpite da insufficienza respiratoria.

**Io faccio qualcosa e sostengo le giornate delle «boccate d'aria».**

# BPCO – ogni giorno a 5000 metri di altitudine

Salire ogni gradino è come scalare l'Everest. Dispnea, tosse ed espettorazione: ecco cosa provano le persone colpite da una grave forma di BPCO (bronco pneumopatia cronica Ostruttiva). Nel 90 per cento dei casi, la malattia insorge a causa del fumo. Le vie aeree si restringono sempre di più: dispnea e deficit cronico di ossigeno sono le conseguenze.

## Il danneggiamento dei polmoni non può essere annullato ma può essere rallentato.

La BPCO non è curabile, tuttavia il progredire della malattia può essere rallentato con lo STOP al fumo, con i farmaci e con l'attività fisica. Un compito difficile quest'ultimo! A causa della dispnea, infatti, si preferisce evitare sforzi anche leggeri, così però la forma fisica si indebolisce, e ogni successivo movimento diventa un altro sforzo: un circolo vizioso.

La Lega polmonare aiuta le persone colpite a interrompere questo circolo vizioso. Il primo passo riguarda l'informazione e la prevenzione. Appena il 20 per cento della popolazione sa che cosa è la BPCO. Dal novembre 2010, uno spot TV informa sulla malattia e richiama l'attenzione sul test di rischio da fare online. Le Leghe cantonali sostengono le persone colpite offrendo consulenze per smettere di fumare e programmi di attività fisica e le consiglia sulla gestione della malattia. La Lega polmonare assiste circa 14 500 malati di BPCO. Grazie alla Lega polmonare, essi ricevono ossigeno e inalatori, inoltre, affinché queste persone mantengano un buon grado di mobilità, la Lega polmonare gestisce in tutta la Svizzera 18 stazioni di servizio per l'ossigeno liquido, e organizza la possibilità di rifornirsi di ossigeno anche nei luoghi di vacanza o durante viaggi all'estero, preoccupandosi di ogni cosa, dal finanziamento alla logistica.

La BPCO in cifre	2010	2009
Persone colpite in Svizzera	ca. 400 000	ca. 400 000
Casi di decesso in Svizzera	4 000	4 000
Persone assistite	14 551	13 803

 [www.legapolmonare.ch/it/bpc](http://www.legapolmonare.ch/it/bpc)

# Tubercolosi – molto più che un problema del terzo mondo

«Mycobacterium tuberculosis» è il batterio che si diffonde nei polmoni e provoca la malattia che si può presentare con tosse persistente, espettorazione, febbre, stanchezza, sudore notturno. Le persone colpite dalla malattia, tossendo, diffondono nell'aria microscopiche goccioline di saliva contenenti i germi. Chi le ispira potrebbe ammalarsi e i malati qualora non curati o curati in maniera non adeguata, potrebbero contagiare altre persone.

La tubercolosi può essere adeguatamente curata con gli antibiotici. I farmaci, l'obbligo di denuncia dei casi e le buone condizioni di vita e d'igiene impediscono la forte diffusione della malattia in Svizzera; in virtù del trattamento efficace, da noi non muore quasi più nessuno.

La Lega polmonare gestisce il Centro di competenza nazionale Tubercolosi per medici specialisti. Un appuntamento importante è il Simposio annuale sulla tubercolosi di Münchenwiler. Nel 2010, il tema trattato è stato «Diagnosi della tubercolosi: quali novità?» a cui hanno partecipato 120 medici e altri interessati. Inoltre, il Centro di competenza tubercolosi fornisce informazioni scritte e orali e sul sito web [www.tbinfo.ch](http://www.tbinfo.ch) riferisce sulle Leghe cantonali sul posto e offre tra l'altro aggiornamenti sui trattamenti, pubblicazioni, statistiche, traduttori e traduttrici interculturali e offerte per i sans-papiers.

---

**Il trattamento efficace impedisce la diffusione della tubercolosi in Svizzera.**

---

La tubercolosi in cifre	2010	2009
Nuovi casi di malattia	549	555
Numero d'inagine ambientale	192	213
Persone che a causa di un contatto con una persona contagiata sono state sottoposte al test	2497	2905



[www.legapolmonare.ch/tubercolosi](http://www.legapolmonare.ch/tubercolosi)



Da giovane mi sono ammalata di tubercolosi, una malattia molto diffusa allora e a quel tempo non esistevano farmaci efficaci. Tutti avevamo paura di quest'infezione che poteva anche essere mortale. Per fortuna, oggi in Svizzera abbiamo la tubercolosi sotto controllo anche grazie alla Lega polmonare. Per questo faccio anch'io qualcosa e mi ricorderò della Lega polmonare nel mio testamento.

**Anch'io faccio qualcosa e mi ricorderò della Lega polmonare nel mio testamento.**

# Cancro ai polmoni – ovvero il «falso tipo» di cancro

Il cancro ai polmoni è il terzo tumore più frequente in Svizzera. Esso si sviluppa dalla mucosa delle vie respiratorie o dagli alveoli polmonari che si alterano dando origine a formazioni tumorali maligne.

## Il cancro ai polmoni colpisce di frequente anche i non fumatori.

Tra tutti i tipi di cancro, il cancro ai polmoni è il tipo di tumore maligno che porta più frequentemente al decesso. Tuttavia, questa malattia continua a restare un tabù e non solo tra le persone colpite: molti ammalati, infatti, essendo stati fumatori provano un particolare senso di colpa verso se stessi. Purtroppo la malattia è diagnosticata troppo tardi e spesso prognosi negative. In realtà, il cancro ai polmoni, se riconosciuto per tempo, può essere curato con un intervento chirurgico. Cure con farmaci come pure la radioterapia possono contribuire al consolidamento della terapia chirurgica o a tenere sotto controllo la malattia migliorando la qualità di vita dei pazienti.

Nel novembre 2010, è stato indetto per la terza volta il mese internazionale del cancro ai polmoni, in cui anche la Lega polmonare si è impegnata nell'informazione sui temi centrali. Il comunicato stampa, all'insegna del titolo della campagna internazionale «The Wrong Type of Cancer» (il falso tipo di cancro) è stato ripreso e diffuso da tutti i mezzi di comunicazione. In tre città, si è voluta richiamare l'attenzione organizzando eventi in cui la malattia è stata oggetto di relazioni e pubbliche iniziative come la fiaccolata «Una luce per la vita». Come l'anno passato, molte persone hanno ordinato la spilletta con la gru e hanno continuato a portarla come segno di solidarietà anche nei mesi successivi.

Il cancro ai polmoni in cifre	2003 – 2007 (media annua)
Percentuale su tutti i casi di decesso per cancro all'anno	Uomini: 23,1% Donne: 12,9%
Nuovi ammalati all'anno	3691 (Uomini: 66,0%, Donne: 33,0%)
Casi di decesso all'anno	2889 (Uomini: 68,8%, Donne: 31,2%)

Fonte: Istituto Nazionale di Epidemiologia e Registrazione del Cancro (NICER) e Istituto federale di statistica

 [www.legapolmonare.ch/cancroaipolmoni](http://www.legapolmonare.ch/cancroaipolmoni)

# Ricerca – impegno mirato a una diagnosi corretta e a un trattamento migliore

Quanto più si conoscono le cause di una malattia, tanto più miratamente si può prevenire. Quanto più si conoscono le terapie, tanto più efficacemente si cura una malattia. La Lega polmonare sostiene la ricerca pneumologica all'insegna della sua missione. Dall'inizio del 2011 un gruppo di progetto elabora le condizioni quadro e le strutture portanti per un fondo destinato alla ricerca. A partire dal 2012 dovrebbero poter essere avviati dei progetti di ricerca.

---

## L'istituzione di un fondo apposito rafforza l'impegno della ricerca.

---

I contributi di sostegno 2010, in ragione di 80 000 franchi, sono stati assegnati a questi tre progetti:

### **1. I fattori paracrini delle cellule staminali mesenchimali per la rigenerazione dell'epitelio alveolare nella fibrosi polmonare**

Il Dott. med. Amiq Gazdhar, della clinica universitaria di pneumologia, Inselspital, di Berna, sta effettuando una ricerca insieme al Prof. Dott. med. Th. Geiser sulle possibili terapie della fibrosi polmonare idiopatica. Si tratta di capire se e in che modo determinate cellule staminali possono favorire la rigenerazione degli alveoli polmonari.

### **2. Gli ossidanti inducono la fibrosi polmonare: caratterizzazione di meccanismi interessanti**

Anche la Dott.ssa med. Stephanie Carnesecchi-Acker, reparto di patologia e immunologia dell'ospedale universitario di Ginevra, sta effettuando delle ricerche insieme con la Prof. Dott.ssa med. C. Barazzone e il Dott. med. J.-C. Pache sulla fibrosi polmonare. In parole povere ci si chiede se la fibrosi polmonare può essere trattata inibendo l'effetto di un enzima (ossidasi NADPH 4).

### **3. L'influsso dovuto alla dieta metabolizzante sulla regolazione dell'asma eosinofila e neutrofila**

L'asma cronica è il punto centrale della ricerca del Dott. med. Benjamin Marsland e del Prof. Dott. med. L. P. Nicod del reparto di Pneumologia al CHUV di Losanna. Il loro lavoro contribuisce allo sviluppo di modelli migliori di asma cronica e di nuove terapie per il suo trattamento.

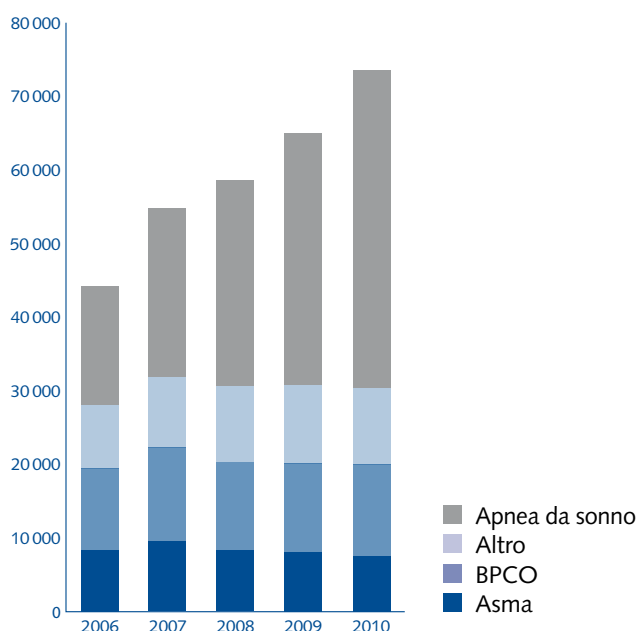
## La terapia a domicilio – la prestazione delle Leghe cantonali

Sono circa 74000 le persone (con apparecchio) ammalate che, grazie alla Lega polmonare, possono effettuare la loro terapia a domicilio nonostante soffrano di malattie in parte anche gravi. Questo migliora la qualità di vita e riduce i costi della salute.

### Un controllo sistematico del successo migliora la qualità della consulenza.

Oltre 300 collaboratori delle Leghe polmonari cantonali sostengono i pazienti nella scelta di ausili tecnici, controllano lo sviluppo della terapia, scambiano materiale e rispondono alle domande. Nel 2010, per migliorare la qualità della consulenza, è stato congedato il concetto per l'introduzione della valutazione di risultati standardizzata ed è stato accolto il progetto pilota con una Lega polmonare cantonale. Vengono accertate più rapidamente le cause dei problemi, trovate soluzioni e allo stesso tempo viene valutato il successo della terapia. Inoltre si è raggiunto un accordo con i fornitori delle apparecchiature per un ribasso considerevole dei prezzi. Questo però riguarda soprattutto l'apparecchio CPAP e i concentratori di ossigeno. Le riduzioni dei prezzi saranno corrisposte agli interessati nel corso del 2011 mediante l'abbassamento delle tariffe nelle casse malati.

#### Persone assistite (con apparecchio)



## Tubercolosi

Lo scambio di opinioni tra esperti è indispensabile ai fini del trattamento professionale della tubercolosi. Per questa ragione, la Lega polmonare nel 2010 ha rielaborato «Il manuale della tubercolosi»: un team interdisciplinare ha testato le raccomandazioni, aggiornandole opportunamente.

Poiché molti migranti sono già infettati dalla tubercolosi, il foglio informativo ad uso delle persone colpite e delle persone di contatto viene pubblicato in dieci lingue e può essere scaricato da [www.tbinfo.ch](http://www.tbinfo.ch).

### La Lega polmonare è un'importante fonte d'informazione per le persone colpite e per gli esperti.

I collaboratori dei cinque centri di registrazione e procedura della Confederazione possono sottoporsi al test per la tubercolosi una volta l'anno e farsi consigliare dagli specialisti. La consulenza medica organizzata dalla Lega polmonare resta a disposizione degli esperti pneumologi per eventuali domande. La Lega polmonare effettua anche il monitoraggio e l'interpretazione dei test.

La tubercolosi in cifre	2010	2009
Numero di personale istruito (corsi per la tubercolosi e giornate dedicate)	84	63
Partecipanti al simposio sulla tubercolosi	132	110
Chiamate al numero verde per la tubercolosi	136	120
Relazioni sul tema tubercolosi (nazionale e internazionale)	29	20

## Aria interna ed esterna

Quando si tratta della qualità dell'aria interna ed esterna, la Lega polmonare prende posizione a livello politico e si adopera, per lo più in collaborazione con i partner, al fine di raggiungere i suoi obiettivi.

### Il tema «Aria interna ed esterna» non riguarda solo la prevenzione al tabacco.

La Lega polmonare svizzera organizza regolarmente degli incontri per una migliore interconnessione delle Leghe polmonari cantonali responsabili della prevenzione al tabacco.

Lo spot online «Accensione corretta», una coproduzione con la Lega svizzera contro il cancro, informa in modo spiritoso come accendere un caminetto a legna senza sporcare l'aria. Concludendo, la Lega polmonare ha partecipato finanziariamente alla produzione dell'opuscolo «Air Quality and Health» prodotto dalla European Respiratory Society indirizzato principalmente agli esperti del settore.

## Prestazioni psicosociali

Quasi tutte le Leghe cantonali offrono una consulenza sociale affinché le persone colpite e i loro congiunti possano superare le conseguenze sociali della malattia, siano in grado di vivere in modo autonomo e di restare integrati. Quest'offerta è finanziata in parte dall'Ufficio federale delle assicurazioni sociali. Nel 2010, al fine di continuare a fornire queste prestazioni nel modo più professionale e completo possibile, la Lega polmonare ha elaborato un nuovo concetto in cui sono descritte le condizioni quadro e i fondamenti professionali, come pure il modello integrativo della consulenza sociale, nonché l'elenco delle prestazioni.

### La consulenza sociale è parte integrante dell'offerta della Lega polmonare.

Come negli anni passati, la Lega polmonare continua a offrire il servizio del numero verde. Tra le prestazioni più richieste spicca l'offerta delle giornate delle «boccate d'aria» per le persone con affezioni alle vie respiratorie e i loro congiunti.

#### Molte richieste da parte dei media – tema di grande interesse

	2010	2009
Richieste aria interna (tabacco)	120	125
Richieste aria esterna	14	6

#### Le prestazioni psicosociali vengono utilizzate

	2010	2009
Numero di persone che hanno usufruito di una consulenza	6450	6400

## Formazione continua

Per assistere in modo ottimale le persone colpite e i loro congiunti, i collaboratori della Lega polmonare seguono regolarmente dei corsi di formazione continua. La Lega polmonare svizzera organizza corsi d'istruzione su temi attuali e offre la consulenza di esperti che operano anche al di fuori della Lega polmonare. In un nuovo opuscolo, l'offerta dei corsi di formazione continua è riassunta in modo più chiaro e panoramico. Nel 2010 la maggior parte dei corsi ha registrato una forte richiesta, tanto che alcuni di essi sono stati ripetuti più spesso di quanto pianificato.

### Parecchi corsi sono stati ripetuti due volte, a causa della forte richiesta.

Per l'esame federale professionale di «Consulente specializzato in malattie respiratorie e tubercolosi» è disponibile anche in francese il modulo d'istruzione rielaborato «Insufficienza respiratoria nei bambini e negli adolescenti». Il modulo e-Learning «Malattie delle vie respiratorie nei bambini e negli adolescenti» è stato completato.

#### Consulenti specializzati in malattie respiratorie e tubercolosi con attestato federale

	2010	2009
Numero di persone che hanno conseguito l'attestato	13	18

Corsi	2010	2009
Numero di corsi	34	33
Numero di partecipanti	583	462

## Finanze e Controllo

Dal 2004, il bilancio annuale della Lega polmonare svizzera viene redatto in conformità agli standard Swiss GAAP RPC; successivamente si sono conformate all'adeguamento anche le Leghe cantonali. Per il 2009, il 64 per cento dei costi totali e il 73 per cento della somma di bilancio del conto annuale 2009 è stato allestito dalle Leghe secondo la RPC. Si tratta di un'ulteriore trasparenza e una condizione per l'ottenimento del marchio di qualità ZEWO. Per il bilancio consuntivo del 2010, altre Leghe si adegueranno agli standard SWISS GAAP RPC.

### Aumenta la qualità dei dati della contabilità dei costi delle Leghe cantonali.

Tutte le Leghe cantonali hanno registrato online la loro contabilità dei costi 2009 grazie al sostegno della Lega polmonare svizzera. In tal modo la qualità del bilancio risulta nettamente aumentata. Il nuovo piano spese è stato inserito nell'anno in esame sviluppando un nuovo flusso di valori nella contabilità dei costi al fine di aumentare ancora l'attendibilità delle valutazioni.

Provenienza dei proventi	2010	2009
Azioni di raccolta fondi	41%	44%
Contributi pubblici	19%	20%
Contributi delle Leghe cantonali	34%	30%
Altri proventi d'esercizio	6%	6%
Totale	100%	100%

## Raccolta fondi

Anche nel 2010 molte donatrici e molti donatori hanno voluto sostenere la Lega polmonare. Un sentito grazie a queste persone che con il loro impegno danno un contributo sostanziale che rende possibile alla Lega polmonare di svolgere appieno i suoi compiti.

### Ogni franco donato aiuta a migliorare la qualità di vita delle persone colpite.

È stata considerevole la crescita delle donazioni in memoria dei defunti. La Lega polmonare mette a disposizione cartoline di condoglianze con annesso un bollettino di versamento pre-stampato con l'indicazione della donazione. Sono molte le persone che hanno utilizzato quest'offerta. La Lega polmonare, durante l'anno passato, si è ulteriormente posizionata quale interlocutore competente per le domande su temi concernenti il testamento e i lasciti. Le manifestazioni a carattere informativo, tenutesi in numerose città della Svizzera, hanno sempre registrato un grande afflusso di partecipanti.

Entrate da donazioni e legati	2010	2009
Donazioni	4 203 000	4 339 000
Legati	414 000	359 000

## Comunicazione

Una comunicazione trasparente dà sicurezza a tutte le persone che fanno una donazione. Inoltre, è di aiuto alla Lega polmonare per il raggiungimento degli obiettivi umanitari e di politica sanitaria. Al fine di sensibilizzare la popolazione ai rischi della BPCO (vedi pagina 11), nel novembre 2010 è partita una vasta campagna di prevenzione. Altrettanto positiva è stata la risposta alla campagna sull'apnea da sonno (vedi pagina 8). Il numero di persone che si sono sottoposte al test di rischio online è salito notevolmente in entrambi i casi.

### La comunicazione online acquista importanza.

La comunicazione online assume un ruolo sempre più importante. La Lega polmonare nel 2010 ha cominciato a elaborare un concetto che sarà completato nel corso del 2011. Anche i materiali pubblicitari per le giornate delle «boccate d'aria» si presentano in una nuova veste grafica. Nel 2010 è iniziata l'opera di rielaborazione dei prospetti che sono nuovamente disponibili dalla primavera 2011.

#### Sponsor

AstraZeneca SA, Zugo  
ESSEX Chemie SA, Lucerna  
GlaxoSmithKline SA, Münchenbuchsee  
Merck Sharp & Dohme-Chibret SA, Glattbrugg  
PanGas SA, Dagmersellen

# Bilancio

La Lega polmonare svizzera dal 2004 redige il suo conto annuale secondo le raccomandazioni concernenti la presentazione dei conti Swiss GAAP RPC.

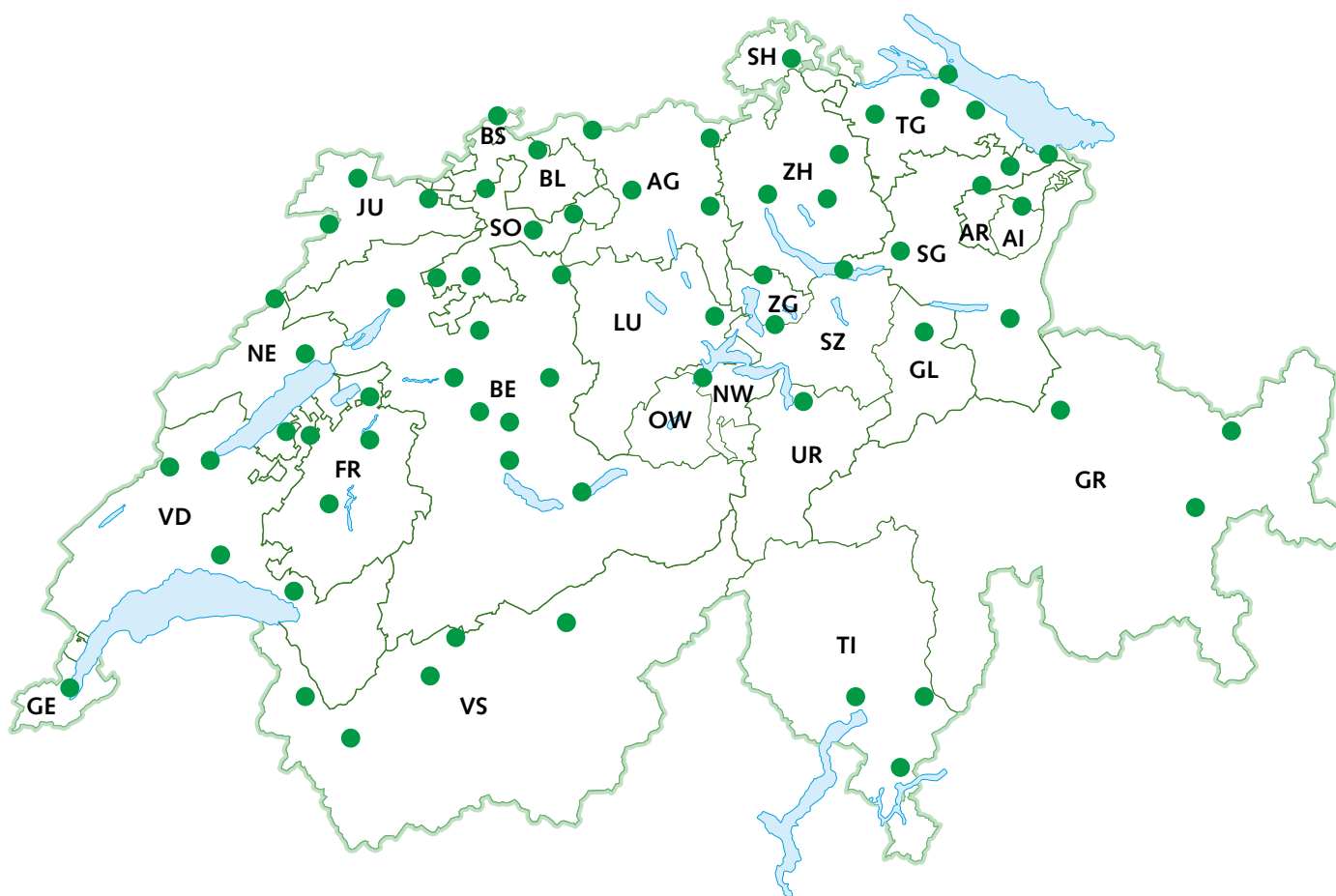
	31.12.2010 in CHF	31.12.2009 in CHF
<b>Attivi</b>		
<b>Attivo circolante</b>	<b>1 443 4617</b>	<b>13 507 045</b>
Mezzi liquidi	1 095 4570	9 223 240
Titoli	192 6092	2 296 557
Crediti da forniture e prestazioni	47 900	45 130
Crediti verso associate	1 370 904	1 578 869
Altri crediti	33 960	109 373
Scorte	0	0
Ratei e risconti attivi	101 192	253 877
<b>Attivo immobilizzato</b>	<b>867 967</b>	<b>924 665</b>
Partecipazione LOX	1	1
Prestito LOX	525 000	525 000
Beni patrimoniali mobili	125 884	124 669
Investimenti immateriali	217 082	274 099
Investimenti finanziari fondi Koch-Brunner a destinazione vincolata	0	896
<b>Totale attivi</b>	<b>1 530 2584</b>	<b>14 431 710</b>
<b>Passivi</b>		
<b>Capitale di terzi a breve termine</b>	<b>5 954 536</b>	<b>6 017 522</b>
Impegni da forniture e prestazioni	853 961	680 465
Impegni verso associate	4 138 482	3 737 043
Altri impegni	164 774	341 437
Ratei e risconti passivi	797 319	1 258 576
<b>Capitale di terzi a lungo termine</b>	<b>84 800</b>	<b>66 000</b>
Accantonamenti	84 800	66 000
<b>Fondi con destinazione vincolata restrittiva</b>	<b>1 423 430</b>	<b>1 505 941</b>
<b>Capitale dell'organizzazione</b>	<b>7 839 818</b>	<b>6 842 247</b>
Capitale libero generato	2 585 835	2 585 835
Fondi liberi	5 253 983	4 256 412
<b>Totale passivi</b>	<b>1 530 2584</b>	<b>14 431 710</b>

# Conto economico

	31.12.2010 in CHF	31.12.2009 in CHF
<b>Proventi d'esercizio</b>		
<b>Proventi da azioni di raccolta fondi</b>	<b>4 616 636</b>	<b>4 697 853</b>
Offerte	4 202 633	4 339 134
Legati	414 003	358 719
<b>Proventi da prestazioni erogate</b>	<b>6 767 707</b>	<b>5 923 318</b>
<b>Contributi da enti pubblici</b>	<b>2 152 359</b>	<b>2 079 075</b>
Confederazione UFSP	632 359	538 075
Confederazione UFAS	1 520 000	1 520 000
Confederazione DSC	0	21 000
<b>Altri proventi d'esercizio</b>	<b>7 142 95</b>	<b>6 155 46</b>
<b>Contributi da Leghe</b>	<b>3 901 053</b>	<b>3 228 697</b>
Contributi ordinari	3 901 053	2 694 480
Contributi a destinazione vincolata	458 710	534 217
<b>Totale proventi d'esercizio</b>	<b>11 384 343</b>	<b>10 621 170</b>
<b>Spese d'esercizio</b>		
<b>Spese dirette per i progetti</b>	<b>6 111 162</b>	<b>8 150 184</b>
Spese per il personale	2 663 890	3 167 865
Spese di viaggio e di rappresentanza	35 532	60 116
Spese di materiale per fundraising	1 444 684	1 476 148
Spese di materiale per i progetti	3 137 813	3 096 207
Costi di mantenimento	12 366	18 349
Spese di ricerca	168 582	193 082
Ammortamenti	92 979	138 418
<b>Spese amministrative</b>	<b>681 904</b>	<b>687 461</b>
<b>Totale spese d'esercizio</b>	<b>8 707 062</b>	<b>8 837 646</b>
Distribuzione eccedenza fundraising	-1 794 081	-1 787 251
<b>Risultato di gestione</b>	<b>883 200</b>	<b>-3 727</b>
Risultato finanziario	31 858	168 809
<b>Risultato d'esercizio senza risultato dei fondi</b>	<b>915 058</b>	<b>165 082</b>
Risultato dei fondi a destinazione vincolata	317 489	-511 272
Assegnazione	-366 085	-532 293
Utilizzo	48 596	21 021
<b>Risultato d'esercizio dopo fondi a destinazione vincolata</b>	<b>597 570</b>	<b>-346 190</b>
Risultato dei fondi liberi	-597 571	346 189
Assegnazione	-986 725	-434 298
Utilizzo	389 154	780 487
<b>Risultato d'esercizio</b>	<b>0</b>	<b>0</b>

# La Lega polmonare in movimento in tutta la Svizzera

Siamo nelle vostre vicinanze.



 [www.legapolmonare.ch](http://www.legapolmonare.ch)

## Colofone

vivO<sub>2</sub> viene pubblicato sei volte all'anno per pazienti, soci, donatrici e donatori della Lega polmonare svizzera. Quota annua d'abbonamento CHF 5.– inclusa nella quota socio e donatore.

### Edizione e redazione

Lega polmonare svizzera  
Südbahnhofstrasse 14c  
Casella postale  
3000 Berna 14  
Tel. 031 378 20 50  
Fax 031 378 20 51  
info@lung.ch  
www.legapolmonare.ch

### Testo

Roswitha Menke, Berna  
in flagranti werbeagentur bsw, Lyss

### Foto

Nils Fisch, Basilea

### Grafica/impaginazione

in flagranti werbeagentur bsw, Lyss

### Traduzione

Syntax Übersetzungen AG, Zurigo

### Stampa

Ziegler Druck- und Verlags-AG, Winterthur

Gli opuscoli della Lega polmonare si possono ordinare gratuitamente all'indirizzo [www.legapolmonare.ch](http://www.legapolmonare.ch), per e-mail [info@lung.ch](mailto:info@lung.ch) o per telefono allo 031 378 20 50.

Le persone raffigurate sono fittizie. Raccontano tuttavia delle storie vere di donatrici e donatori della Lega polmonare svizzera.





**Oltre 1 milione di persone in Svizzera soffre di malattie polmonari. Anche voi potete fare molto e aiutare con una donazione.**

**Grazie di cuore!**

**Legga polmonare svizzera**  
Südbahnhofstrasse 14c  
Casella postale  
3000 Berna 14  
Tel. 031 378 20 50  
Fax 031 378 20 51  
info@lung.ch  
www.legapolmonare.ch

Conto donazioni CP 30-882-0